

**Муниципальное дошкольное образовательное учреждение
Таловский детский сад «Малыш»**



Согласовано:
Начальник МДОУ
Прибайкальского района
Е.Г. Сунгатова.



Утверждаю:
Заведующий МДОУ ТДС «Малыш»
Т.Н. Васильева
Приказ № 3 от 26.02.2022г.

Согласовано педагогическим Советом
Протокол № 3 от 26.02.2022г.

**Отчет о результатах самообследования
Муниципального дошкольного образовательного учреждения Таловский
детский сад «Малыш» за 2021г.**

**МУНИЦИПАЛЬНОЕ ДОШКОЛЬНОЕ ОБРАЗОВАТЕЛЬНОЕ УЧЕРЕЖДЕНИЕ
Таловский детский сад «Малыш»
Прибайкальский район**

671253, Республика Бурятия тел 8 (30144) 59-2-05
Прибайкальский район email: veroniha1977@mail.ru,
ст. Таловка, ул. Садовая 11.

ПРИКАЗ

От 26.02.2021г.


№ 5

О проведении самообследования по итогам 2020 года

В соответствии со статьей 29 Федерального закона от 29.12.2012 № 273-ФЗ «Об образовании в Российской Федерации», приказом Минобрнауки от 14.06.2013 № 462 «Об утверждении порядка проведения самообследования образовательной организацией», приказом Минобрнауки от 10.12.2013 № 1324 «Об утверждении показателей деятельности образовательной организации, подлежащей самообследованию»

ПРИКАЗЫВАЮ:

1. Для проведения самообследования и подготовки отчета по его итогам утвердить комиссию в составе 5 человек (приложение 1).
2. Утвердить график проведения самообследования (приложение 2).
3. Рассмотреть отчет о результатах самообследования на педагогическом совете в срок до 15.04.2021. Ответственный: заведующий МДОУ ТДС «Малыш» Васильева Т.Н.
4. Разместить отчет о результате самообследования на официальном сайте центра в сети интернет в срок до 20.04.2021. Ответственный: заведующий МДОУ ТДС «Малыш» Васильева Т.Н.
5. Контроль за исполнением приказа оставляю за собой.

Заведующий МДОУ ТДС «Малыш»  Т.Н. Васильева



Настоящий отчет подготовлен по результатам проведения самообследования, согласно требованиям федерального законодательства, которое обязывает образовательные организации ежегодно осуществлять процедуру самообследования и размещать соответствующий отчет на сайте организации.

Процедуру самообследования регулируют следующие нормативные документы и локальные акты:

- Федеральный закон «Об образовании в Российской Федерации» № 273-ФЗ от 29.12.2012г. (ст.28 п. 3.13.ст.29 п.3).
- Постановление Правительства Российской Федерации № 582 от 10.07.2013г. «Об утверждении Правил размещения на официальном сайте образовательной организации в информационно-телекоммуникационной сети «Интернет» и обновления информации об образовательной организации».
- Приказ Министерства образования и науки Российской Федерации №462 от 14.06.2013г. «Об утверждении Порядка проведения самообследования образовательных организаций».
- Приказ Министерства образования и науки Российской Федерации №1324 от 10.12.2013г. «Об утверждении показателей деятельности образовательной организации, подлежащей самообследованию».
- Приказ о порядке подготовки и организации проведения самообследования.

Информационная открытость образовательной организации определена ст.29 Федерального закона от 29.12.2012г. №273-ФЗ «Об образовании в Российской Федерации» и пунктом 3 Правил размещения на официальном сайте образовательной организации и информационно телекоммуникационной сети «Интернет» и обновления информации об образовательной организации, утвержденных Постановлением Правительства Российской Федерации от 10.07.2013 г. № 582.

Цель самообследования:

Обеспечение доступности и открытости информации о состоянии развития учреждения на основе анализа показателей, установленных федеральным органом исполнительной власти, а также подготовка отчёта о результатах самообследования.

Задачи самообследования:

- получение объективной информации о состоянии образовательного процесса в образовательной организации;
- выявление положительных и отрицательных тенденций в образовательной деятельности; - установление причин возникновения проблем и поиск их устранения.

В процессе самообследования проводится оценка:

- образовательной деятельности;
- системы управления организацией;
- содержания и качества подготовки обучающихся;
- содержания и качества образовательного процесса организации;
- востребованность выпускников;
- качества кадрового обеспечения;
- качество программно-методического обеспечения;
- материально-технической базы;
- функционирования внутренней системы оценки качества образования;
- анализ показателей деятельности учреждения, подлежащей самообследованию.

Состав комиссии по самообследованию за 2020 год

Председатель комиссии: Заведующий МДОУ ТДС «Малыш» - Васильева Т.Н.

Члены комиссии: Воспитатель – Васюченко Г.В.
Воспитатель – Каплина О.А.
Воспитатель – Шитикова Е.Г.
Воспитатель – Сухорукова Л.А.

График проведения самообследования за 2020 год

Мероприятие	Срок	Ответственный
Сбор информации для аналитической части отчета по направлениям, указанным в пункте 6 Порядка, утвержденного приказом Минобрнауки от 14.06.2013 № 462: -оценка образовательной деятельности, -система управления организации, -содержание и качество подготовки обучающихся, -организация учебного процесса, -востребованность выпускников, -качество кадрового обеспечения, - качество учебно-методического обеспечения, - качество библиотечно-информационного обеспечения, -материально-техническая база, -функционирование внутренней системы оценки качества образования,	18.03.2021	Заведующий МДОУ ТДС «Малыш» Васильева Т.Н.
Сбор информации для статистической части отчета по показателям, указанным в приложении 2 к приказу Минобрнауки от 10.12.2013 № 1324 -анализ показателей деятельности организации	01.04.2021	
Подготовка отчета	13.04.2021	
Рассмотрение отчета на заседании педагогического совета	15.04.2021	Председатель педагогического совета
Утверждение отчета заведующим	16.04.2021	Заведующий

Направление отчета учредителю		
Размещение отчета на официальном сайте школы	20.04.2021	Заведующий

Аналитическая часть

1. Общие сведения об образовательной организации.

Муниципальное дошкольное образовательное учреждение Таловский детский сад «Малыш» введен в эксплуатацию в 1968 году.

Тип учреждения: бюджетное;

Тип образовательной организации: дошкольная образовательная организация;

Организационно-правовая форма: учреждение.

Учредитель: муниципальное образование «Прибайкальский район» Республики Бурятия. Функции и полномочия учредителя в отношении детского сада «Малыш» от имени Муниципального образования «Прибайкальский район» осуществляет Муниципальное учреждение Управление образования Прибайкальского района.

Юридический адрес: 671254, Республика Бурятия, Прибайкальский район, ст. Таловка, ул. Садовая, 11; телефон: 8(30144) 59-2-05; veronika1977@mail.ru. Адрес сайта в Интернете <http://bur-mdou-m.tvoysadik.ru>, где размещены сведения об учреждении, педагогических кадрах, об успехах воспитанников.

Цель деятельности Детского сада – осуществление образовательной деятельности по реализации образовательных программ дошкольного образования.

Предметом деятельности Детского сада является формирование общей культуры, развитие физических, интеллектуальных, нравственных, эстетических и личностных качеств, формирование предпосылок учебной деятельности, сохранение и укрепление здоровья воспитанников.

Режим работы Детского сада: с 07.30 часов – до 18.00 часов, длительность – 10,5 часов; выходной – суббота, воскресенье.

Общая численность воспитанников- 89 человек

В возрасте до 3-х лет – 27 человек

В возрасте от 3-х до 7 лет- 62 человека

Дети-инвалиды – 1 человек

Количество групп - 4.

Все группы **общеразвивающей направленности**.

Заведующий ДОУ- Васильева Татьяна Николаевна.

1.2. Организационно-правовое обеспечение деятельности образовательного учреждения

Детский сад осуществляет образовательную деятельность на основании Лицензии на образовательную деятельность серия 03Л01 № 0000640, регистрационный № 2140 от 11.09.2014 года, срок действия: бессрочно.

Деятельность осуществляется в соответствии с Законом Российской Федерации «Об образовании в Российской Федерации» от 29.12.2012 № 273-ФЗ, а так же следующими нормативно-правовыми и локальными документами:

- Федеральным законом «Об основных гарантиях прав ребёнка Российской Федерации»;
- Конвенцией ООН о правах ребёнка;
- Порядком организации и осуществления образовательной деятельности по основным общеобразовательным программам - образовательным программам дошкольного образования;
- Санитарно-эпидемиологическими правилами и нормативами СанПиН

-Уставом муниципального дошкольного образовательного учреждения Таловский детский сад «Малыш», утвержден приказом Муниципального учреждения Управление образования Прибайкальского района № 218 от 08.10.2015г.и согласован Председателем КУМХ 08.10.2015г. Свидетельство о внесении записи в Единый государственный реестр юридических лиц серия 03 № 000323646

Свидетельство о постановке на учет Российской организации в налоговом органе по месту нахождения на территории Российской Федерации серия 03 № 001276449

Наличие локальных актов:

— коллективный договор

(с приложениями: — правила внутреннего трудового распорядка

— положение о распределении стимулирующей части фонда оплаты труда);

— положение о педагогическом Совете;

— положение о Совете родителей ДООУ;

— положение об общем родительском собрании Учреждения;

— положение об общем собрании сотрудников Учреждения;

— положение о родительском собрании группы Учреждения;

— положение о порядке комплектования Учреждения;

— положение о работе с персональными данными сотрудников Учреждения;

— положение о работе с персональными данными воспитанников и родителей (законных представителей) Учреждения;

— положение о должностном контроле Учреждения;

— положением об организации работы по охране труда и безопасности жизнедеятельности Учреждения.

Вывод: все нормативные локальные акты в части содержания, организации образовательного процесса в ДООУ имеются в наличии.

1.3 Оценка образовательной деятельности.

В ДООУ реализуются современные образовательные программы и методики дошкольного образования, используются информационные технологии. Содержание программы соответствует основным положениям возрастной психологии и дошкольной педагогики, выстроено с учетом принципа интеграции образовательных областей в соответствии с возрастными возможностями и особенностями воспитанников, спецификой и возможностями образовательных областей.

Программа основана на комплексно-тематическом принципе построения образовательного процесса, предусматривает решение программных образовательных задач в совместной деятельности взрослого и детей и самостоятельной деятельности детей не только в рамках непосредственно образовательной деятельности, но и при проведении режимных моментов в соответствии со спецификой дошкольного образования. Программа составлена в соответствии с образовательными областями: «Физическое развитие», «Социально-коммуникативное развитие», «Познавательное развитие», «Художественно-эстетическое развитие», «Речевое развитие». Реализация каждого направления предполагает решение специфических задач во всех видах детской деятельности, имеющих место в режиме дня дошкольного учреждения: режимные моменты, игровая деятельность, специально организованные традиционные мероприятия, индивидуальная и подгрупповая работа, самостоятельная деятельность, проектная деятельность, опыты и экспериментирование.

Содержание образовательного процесса в МДОУ «Малыш» определяется Основной образовательной программой дошкольного образования, построенной на основе примерной «Программы от рождения до школы» под редакцией Н.Е. Вераксы, Т.С.Комаровой, ОМ.А. Васильевой, утвержденной приказом заведующего и принятой на Педагогическом совете,

разработанная в соответствии с Федеральным государственным образовательным стандартом дошкольного образования и на основе принципа интеграции образовательных областей по основным направлениям развития – физическое, социально-коммуникативное, познавательное, речевое и художественно-эстетическое.

В основу части Программы, формируемой участниками образовательных отношений, легли следующие парциальные программы: «Основы Безопасности Жизнедеятельности», под редакцией

Р.Б. Стеркиной, О.Л. Князевой, Н.Н. Авдеевой, «детство - Пресс», 2015 г.;

Элементы парциальной программы «Приобщение детей к истокам русской народной культуры» под редакцией О. Л. Князева, М. Д. Маханева;

Программа «Здоровый малыш», 2014г. И.А.Берсенева;

Парциальная программа «Театр-творчество-дети» - автор Н.Ф. Сорокина;

«Приобщение детей дошкольного возраста к традиционной культуре народов Бурятии» //Национально-культурные ценности Бурятии в воспитании детей дошкольного и младшего школьного возраста: учеб.- метод. пособие /Авт.-сост. З.И. Пазникова, Р.И. Карпова, С.А. Ступина.

Педагогические технологии:

— здоровьесберегающие технологии

— проектный метод

— личностно – ориентированная технология — проблемный метод обучения

— информационно-коммуникационные технологии

Дошкольное образовательное учреждение поддерживает отношения с учреждениями: □ МОУ Таловская СОШ;

- Таловский культурно – информационный центр;
- Таловская сельская библиотека;
- Турунтаевская ЦРБ;

Осуществляя принцип социального партнерства для повышения имиджа Детского сада и привлечения детей не посещающих детский сад.

Дошкольное учреждение осуществляет преемственность с МОУ Таловская СОШ. Права и обязанности регулируются договором. Совместно со школой разработан план мероприятий, предусматривающий тесный контакт воспитателей и учителей начальной школы, воспитанников дошкольного учреждения и учеников первого класса: — проводится диагностика готовности детей к школе

— отслеживается адаптация к школе выпускников детского сада

— проводятся экскурсии различной направленности

— проводится посещение дошкольниками школьного музея

— проводятся встречи с учениками, выпускниками детского сада

Воспитательно-образовательный процесс строится на основе режима дня, утвержденного заведующим, который устанавливает распорядок бодрствования и сна, приема пищи, гигиенических и оздоровительных процедур, организацию непосредственной образовательной деятельности, прогулок и самостоятельной деятельности воспитанников.

Планируя и осуществляя воспитательно-образовательный процесс, педагогический коллектив опирается на нормативные документы:

- Федеральный закон от 29.12.2012 г. № 273-ФЗ «Об образовании в РФ»
- Постановление Главного государственного санитарного врача РФ от 05.2013 г. № 26 «Об утверждении Сан ПиН 2.4.1.3049-13 «Санитарно - эпидемиологические требования к

устройству, содержанию и организации режима работы дошкольных образовательных организаций»

- Приказ Минобрнауки РФ от 17.10.2013 г. №1155 «Об утверждении федерального государственного образовательного стандарта дошкольного образования»

Реализация плана предполагает учет принципа интеграции образовательных областей в соответствии с возрастными возможностями и особенностями воспитанников, спецификой и возможностями образовательных областей.

Основной формой работы в возрастных группах является занимательная деятельность: дидактические игры, игровые ситуации, экспериментирование, проектная деятельность, беседы и др.

Образовательный процесс осуществляется в различных видах детской деятельности (двигательной, игровой, коммуникативной, трудовой, познавательно-исследовательской, изобразительной, музыкальной, при восприятии художественной литературы и фольклора, конструировании). В непосредственно-образовательной деятельности или образовательной деятельности, осуществляемой в ходе режимных моментов. Программа реализуется также в самостоятельной деятельности детей и в процессе взаимодействия с семьями воспитанников. НОД подразумевает фронтальные и подгрупповые формы.

С целью создания условий для развития и поддержки талантливых детей в дошкольном образовательном учреждении ежегодно организуются интеллектуальные конкурсы, выставки. Результатом работы с детьми является ежегодное участие в муниципальных, региональных, всероссийских конкурсах.

Организованная в ДОО развивающая предметно-пространственная среда инициирует познавательную и творческую активность детей, предоставляет ребенку свободу выбора форм активности, обеспечивает содержание разных форм детской деятельности, безопасна и комфорта, соответствует интересам, потребностям возможностям каждого ребенка, обеспечивает гармоничное общение ребенка с окружающим миром.

Взаимодействие с семьями коллектив ДОО строит на принципе сотрудничества. При этом решаются приоритетные задачи:

- формирование психолого- педагогических знаний родителей;
- приобщение родителей к участию в жизни ДОО;
- оказание помощи семьям воспитанников в воспитании, развитии, и образовании детей.

Для решения этих задач используются различные формы работы:

- анкетирование;
- наглядная информация;
- выставки совместных работ;
- групповые и общие родительские собрания, консультации;
- проведение совместных мероприятий для детей и родителей;
- посещение открытых мероприятий и участие в них;
- участие родителей в совместных, образовательных, творческих проектах; в трудовых десантах и акциях; Заключение договоров с родителями вновь поступивших детей.

Вывод: в МДОУ «Малыш» создаются условия для максимального удовлетворения запросов родителей детей дошкольного возраста по их воспитанию и обучению. Родители получают информацию о целях и задачах учреждения, имеют возможность обсуждать различные вопросы пребывания ребенка в ДОО, участвовать в жизнедеятельности детского сада.

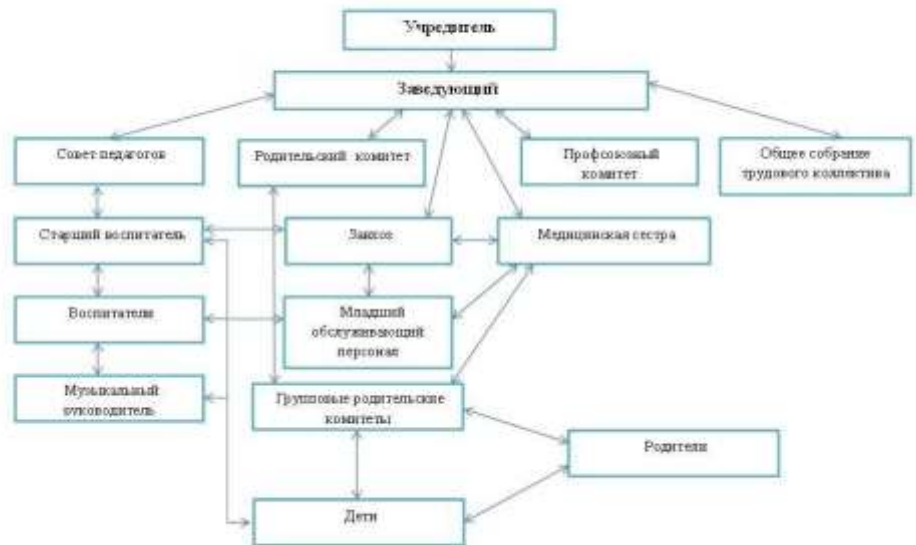
1.4. Оценка системы управления организацией

Управление – процесс целенаправленного воздействия субъекта управления на какой-либо объект управления с целью перевода его на новое состояние и достижение определённых результатов или поддержание в установленном режиме.

<p>Соответствие нормативной и организационно- распорядительно й документации учреждения действующему законодательству и уставу учреждения, в том числе Программы развития учреждения</p>	<p>Локальные нормативные акты, регламентирующие управление образовательной организацией Цель: правовое оформление статуса образовательного учреждения, формирование структуры учреждения и органов управления Устав Детского сада «Малыш » п/ст. Таловка. Положение о общем собрании трудового коллектива Положение о родительском совете Положение о педагогическом совете. Программа развития</p> <p>Локальные нормативные акты, регламентирующие организационные аспекты деятельности образовательной организации Цель: правовое обеспечение деятельности учреждения по предоставлению гарантий получения образования по программам дошкольного образования Договор между Детским садом и родителями (законными представителями) Положение о приеме на обучение по образовательным программам дошкольного образования Правила внутреннего распорядка для воспитанников Правила внутреннего трудового распорядка. Положение о порядке перевода, отчисления воспитанников Порядок пользования объектами инфраструктуры Штатное расписание Положение о самообследовании.</p> <p>Локальные нормативные акты, регламентирующие особенности организации образовательного процесса Цель: правовое обеспечение образовательного процесса (процесса обучения и воспитания) и его методического сопровождения Положение о рабочей программе педагога</p> <p>Локальные нормативные акты, регламентирующие оценку и учет образовательных достижений обучающихся Цель: правовое обеспечение образовательного процесса (процесса обучения и воспитания) и его методического сопровождения Положение о внутренней системе оценки качества образования в ДОО. Положение о педагогической диагностике Положение о психологической диагностике</p> <p>Локальные нормативные акты, регламентирующие права, обязанности и ответственность работников образовательной организации</p>
--	--

Цель: правовое обеспечение образовательного процесса (процесса обучения и воспитания) и его методического сопровождения
 Положение о нормах профессиональной этики педагогических работников
 Положение об аттестации педагогических работников с целью подтверждения соответствия занимаемой должности.
Локальные нормативные акты, регламентирующие открытость и доступность информации о деятельности образовательной организации
 Цель: правовое обеспечение образовательного процесса (процесса обучения и воспитания) и его методического сопровождения
 Положение о сайте

Структура управления ДОО.
 Соответствие организации управления уставным требованиям.
 Описание системы управления (уровни управления, органы самоуправления организацией).



В детском саду реализуется основная образовательная программа, а также комплекс парциальных программ для создания благоприятных условий для полноценного проживания ребенком дошкольного детства, формирования основ базовой культуры личности, всестороннего развития психических и физических качеств в соответствии с возрастными и индивидуальными особенностями.
 В Детском саду созданы разноплановые условия для развития творческих возможностей детей в различных видах деятельности, развития физических качеств воспитанников.
 Также, организована служба психологической помощи детям и консультационная служба для родителей.
 Изменяется развивающаяся предметно – пространственная среда для создания комфортной обстановки для воспитанников.
 Осуществляется разноплановая связь с социумом.
 В детском саду создана продуманная гибкая структура управления.

Данная структура управления выполняет такие функции как:

- прогнозирование;
- планирование;
- организация;
- контроль;
- регулирование;
- анализ стимулирования;
- коррекция.

В соответствии с Уставом Детского сада управление деятельностью осуществляется, прежде всего:

- Учредителем, от имени которого выступают лица, определенные муниципальными правовыми актами.

I уровень - заведующий (во взаимодействии с коллегиальными органами управления).

Управленческая деятельность заведующего обеспечивает:

- материальные;
- организационные;
- правовые;
- социально-психологические условия для управления образовательным процессом в Учреждении.

Объект управления заведующего - весь коллектив. Управление осуществляется в режиме развития и функционирования. На этом уровне решаются принципиальные по важности вопросы в жизни и деятельности детского сада: разработка перспектив развития учреждения, определение основных путей достижения избранных целей. Обеспечивается гласность и открытость в работе детского сада.

II уровень - старший воспитатель, заведующий хозяйством;

Объект управления управленцев второго уровня - часть коллектива согласно должностным обязанностям. Управление осуществляется в режиме опережения.

III уровень управления осуществляется педагогами и воспитателями, обслуживающим персоналом

Объект управления - воспитанники и родители (законные представители) воспитанников.

Управление осуществляется в режиме функционирования и проектном управлении.

Педагогический совет

Педагогический совет – коллегиальный орган управления педагогической деятельностью учреждения, действующий в целях развития и совершенствования образовательного и воспитательного процесса, повышения профессиональной компетентности педагогических работников. Каждый Педагогический работник учреждения с момента заключения трудового договора и до прекращения его действия является членом педагогического совета. Решение, принятое Педагогическим советом, не противоречащее законодательству РФ, Уставу учреждения, является обязательным для исполнения всеми педагогами учреждения, функционирует в соответствии с Уставом Учреждения и руководствуется Положением о педагогическом совете. Согласно плану работы в течение 2019 года прошло 4 педагогических совета (1 установочный, 1 итоговый, 2 тематических).

Общее собрание трудового коллектива

	<p>В учреждении проходили общие собрания работников по различным темам:</p> <ul style="list-style-type: none"> · знакомство с проектом новой редакции коллективного договора и согласование; · принятие локальных документов; · об избрании представительного органа работников при проведении коллективных переговоров по заключению по заключению Коллективного договора · обсуждение самоанализа деятельности Учреждения; <p>Родительский комитет Родительский комитет, коллегиальный орган управления Учреждением создан на добровольной основе из представителей родительской общественности воспитанников Учреждения. В соответствии со ст.18 и ст.52 Закона РФ «Об образовании», Устава учреждения родителям воспитанников предоставляется право участия в управлении учреждением, в работе педагогического совета, родительского собрания, родительского комитета. Таким образом, созданная в учреждении внутренняя система управления, представляет собой целенаправленное сотрудничество всех участников педагогического процесса по достижению поставленных целей и задач. Данная система ведется в соответствии с существующей нормативной правовой базой всех уровней управления дошкольным образованием, со структурой управления и имеет положительную динамику результативности управления, способствует активной, творческой, плодотворной деятельности коллектива, обеспечивая стабильность положительных результатов.</p>
Принципы управления учреждением	<ul style="list-style-type: none"> • Демократизация и гуманизация управления • Системность и целостность в управлении • Единство единоначалия и коллегиальности в управлении • Объективность и полнота информации в управлении • Принцип сочетания интересов детского и взрослого коллективов • Принцип нормативности • Принцип объективности
Информация о заведующем	<p>Заведующий Детского сада «Малыш» П/ст. Таловка Васильева Татьяна Николаевна Образование: высшее педагогическое. менеджмент Курсы Стаж работы: 20 лет Педагогический стаж: 6 лет Стаж работы на руководящей должности: 8 лет</p>
Информация о Медицинском обслуживании детей.	<p>Медицинское обслуживание воспитанников обеспечивает медицинская сестра. В Детском «Малыш» создаются условия, гарантирующие охрану и укрепление здоровья воспитанников:</p> <ul style="list-style-type: none"> - социальные, экономические и экологические условия окружающей действительности; - учитывает факторы риска, имеющие место в образовательном

	<p>учреждении, которые приводят к ухудшению здоровья воспитанников; - опирается на систему знаний, установок, привычек, формируемых у детей в период дошкольного детства, правил поведения.</p> <p>В уставе и локальных актах, обеспечивающих сохранение и Укрепление здоровья, отражена системная деятельность по формированию культуры здорового образа жизни: утвержден Порядок пользования воспитанниками лечебно-оздоровительной инфраструктурой, утверждено и согласовано Положение о мониторинге форсированности культуры здоровья и безопасного образа жизни воспитанников, ежегодно составляются планы мероприятий по сохранению и укреплению здоровья воспитанников, план лечебно-оздоровительных мероприятий, противоэпидемиологических мероприятий, профилактических мероприятий. Таким образом, вопросы сохранения и укрепления здоровья детей, коррекция недостатков физического развития обозначены:</p> <ul style="list-style-type: none"> • в Уставе Детского сада «Малыш»; • в Локальных актах; <p>в Договоре между Муниципальным дошкольным образовательным учреждением Детский сад «Малыш» и родителями ребенка, посещающего дошкольное образовательное учреждение.</p> <ul style="list-style-type: none"> • в Инструкции по охране жизни и здоровья детей в разных видах пребывания ребенка в ДОУ; • в ООП; • в годовом плане. <p>Психолого-педагогическая и медико-социальная поддержка воспитанников реализуется через:</p> <ul style="list-style-type: none"> • психологическое сопровождение образовательного процесса: осмотр на педикулез – еженедельно; • утренний фильтр в группах раннего возраста и в дошкольных группах; • обследование на гельминты детей и сотрудников; • осмотр детей старших групп при подготовке к школьному обучению: • осмотр детей узкими специалистами – 1 раз в год; • выполнение календаря профилактических прививок по возрасту детей и взрослых; • выполнение сезонных профилактических прививок (грипп, гепатит, клещевой энцефалит) – взрослые и дети по желанию; • организация щадящего режима в период адаптации ребенка.
--	--

Выводы: Структура и механизм управления ДОУ определяют стабильное функционирование. Демократизация системы управления способствует развитию инициативы участников образовательного процесса педагогов, родителей (законных представителей), детей.

1.5. Содержание и качество подготовки воспитанников.

На основании Федерального государственного образовательного стандарта дошкольного образования, утвержденного Приказом Министерства образования и науки Российской Федерации от 17.10.2013 № 1155, в целях оценки эффективности педагогических действий и лежащей в основе их дальнейшего планирования проводилась оценка индивидуального развития детей.

Результаты педагогического анализа показывают преобладание детей с высоким и средним уровнями развития, что говорит об эффективности педагогического процесса в ДОУ. Результатом осуществления воспитательно-образовательного процесса явилась качественная подготовка детей к обучению в школе. Готовность дошкольника к обучению в школе характеризует достигнутый уровень психологического развития до поступления в школу. Хорошие результаты достигнуты благодаря использованию в работе методов, способствующих развитию самостоятельности, познавательных интересов детей, созданию проблемно-поисковых ситуаций, использованию эффективных здоровьесберегающих технологий и обогащению предметно-развивающей среды. Основная общеобразовательная программа реализуется в полном объеме.

Результаты мониторинга образовательного процесса за 2019-2020 учебный год

Социально-коммуникативное развитие	Познавательное развитие	Речевое развитие	Художественно-эстетическое развитие	Физическое развитие
Сформирован — 72 % В стадии формирования— 25 % Не сформирован 3%	Сформирован 70 % В стадии формирования— 27 % Не сформирован 3%	Сформирован 66 % В стадии формирования 32 % Не сформирован — 2 %	Сформирован — 65 % В стадии формирования 29 % Не сформирован — 6%	Сформирован 75 % В стадии формирования 22% Не сформирован — 3 %

Анализ готовности детей к школе в 2019-2020 учебном году
Всего 24 человек (100%)

Результаты готовности к школе подготовительной группы

№	Уровень готовности	Результат
1	Готов к началу регулярного обучения	17 ч - 77%
2	Условно готов к началу регулярного обучения	5 ч - 15%
3	Условно не готов к началу регулярного обучения	2 ч - 8%
4	Не готов к началу регулярного обучения	0

Вывод: Результаты педагогического анализа показывают преобладание детей со

сформированным и находящимися в стадии формирования уровнями развития, что говорит об эффективности педагогического процесса в ДОУ.

1.6. Организация учебного процесса.

Видовое разнообразие групп	3 группа общеразвивающей направленности					
Режим пребывания детей в ДОУ	Режим дня (холодный период)					
	Основная деятельность	Ранний возраст	Младший возраст	Средний возраст	Старшая группа	Подготовительная группа
	Приём детей, игры, Индивидуальная работа	7.30-8.15	7.30-8.15	7.30-8.15	7.30-8.15	7.30-8.15
	Утренняя гимнастика, гигиенические процедуры	7.50-8.00	8.00-8.10	7.45-7.55	7.55-8.05	8.05-8.25
	Подготовка к завтраку, завтрак	8.05-8.30	8.10-8.40	8.15-8.35	8.05-8.20	8.25-8.45
	Игры, подготовка к образовательной деятельности. Свободная деятельность. Гигиенические процедуры	8.30-9.00	8.40-9.00	8.35-9.00	8.40-9.00	8.45-9.00
	Образовательная деятельность по подгруппам	9.00-9.30	9.00-9.40	9.00-9.50	9.00-10.00	9.00-10.10
	Второй завтрак	9.30-9.40	9.40-9.50	9.50-10.00	10.00-10.10	10.10-10.20
	Подготовка к прогулке,	10.00-11.00	9.50-11.20	10.00-11.50	10.10-12.10	10.20-12.20

прогулка					
Обед	11.20-11.40	11.30-11.50	11.50-12.20	12.10-12.40	12.20-12.40
Подготовка ко сну. Дневной сон	11.40 -15.00	11.50-15.00	12.20-15.00	12.40-15.00	12.40-15.00
Постепенный подъём, гимнастика после сна, закаливающие процедуры	14.50-15.10	15.00-15.15	15.00-15.07	15.00-15.07	15.00-15.10
Подготовка к полднику, полдник	15.00-15.15	15.03-15.15	15.07-15.20	15.07-15.15	15.10-15.20
Образовательная деятельность, игры, свободная деятельность детей кружки	15.15 - 15.55 по подгруппам	15.15 -16.00	15.20 - 16.05	15.15-16.10	15.20-16.15
Подготовка к ужину, ужин	15.55-16.15	16.00-16.20	16.05-16.30	16.10-16.30	16.15-16.35
Подготовка к прогулке, прогулка (в зависимости от погодных условий)	16.15-19.00	17.20-19.00	16.30-19.00	16.30-19.00	16.25-19.00
Режим дня (тёплый период).					
Основная деятельность	Ранний возраст	Младший возраст	Средний возраст	Старшая группа	Подготовительная группа
Прием, осмотр детей. Измерение температуры. Игровая деятельность.	7.30-8.15	7.30-8.15	7.30-8.15	7.30-8.15	7.30-8.15
Утренняя гимнастика на прогулочных участках.	7.45-7.55	7.50-8.00	7.55-8.05	8.00-8.10	8.00 - 8.15
Гигиенические процедуры	7.55-8.05	8.00-8.10	8.05-8.15	8.10 - 8.20	8.15 - 8.25
Завтрак	8.05-8.35	8.10-8.55	8.15-8.55	8.20 – 9.00	8.25 – 9.00
Игры. Подготовка к прогулке. Выход на прогулку.	8.35-9.00	8.55-9.15	8.55-9.20	9.00 - 9.20	9.00 - 9.20
Непосредственно образовательная деятельность на участке.	9.00-9.30 по подгруппам	9.15-9.50	9.50-10.00	9.20 - 9.50	9.20 - 9.50
Игры, наблюдения, воздушные, солнечные и водные процедуры,	9.15-11.00	9.50-11.10	10.00-11.30	9.50-12.00	9.50-12.00

	индивидуальная работа.					
	Возвращение с прогулки. Водные процедуры.	11.00-11.20	11.10-11.30	11.30-11.50	12.00-12.10	12.00 – 12.20
	Подготовка к обеду. Обед.	11.20-11.40	11.30-12.00	11.50-12.20	12.10-12.30	12.20 – 12.40
	Подготовка ко сну. Дневной сон	11.40 -15.00	12.00-15.00	12.20-15.00	12.30–12.50	12.40 –13.00
	Постепенный подъём, гимнастика, воздушные и водные закаливающие процедуры.	14.50-15.10	15.00 -15.15	15.00-15.05	12.50–15.00	13.00 – 15.00
	Подготовка к полднику. Полдник.	15.00-15.15	15.05-15.20	15.05-15.20	15.00–15.07	15.00 – 15.10
	Подготовка к прогулке, выходна прогулку, совместная деятельность, игры и труд детей на участке	15.15-15.55	15.20-16.00	15.20 -16.05	15.07–15.15	15.10 – 15.20
	Подготовка к ужину. Ужин.	15.55-16.15	16.00-16.25	16.05-16.25	15.15–16.10	15.20 –16.15
	Подготовка к прогулке. Прогулка: наблюдения, игры, индивидуальная работа. Уход детей домой.	16.15-19.00	16.25-19.00	16.25-19.00	16.10-19.00	16.15-19.00
Структура учебного календарного графика	<p style="text-align: center;">«УТВЕРЖДАЮ» Заведующий МДОУ ТДС «Малыш» _____ Т.Н. Васильева</p> <p style="text-align: center;">Годовой учебный план</p> <p>Учебный план составлен в соответствии со следующими нормативно-правовыми документами: Федеральным законом № 273 – ФЗ от 29.12.12г. «Об образовании в Российской Федерации»; Постановление правительства Российской Федерации №699 от 28.10.2013г. «О лицензировании образовательной деятельности»; Приказом Министерства образования и науки Российской Федерации № 1155 от 17.10.2013г. «Об утверждении федерального государственного стандарта дошкольного образования»; Приказом Министерства образования и науки Российской Федерации № 1014 от 30.08. 2013г. «Об утверждении Порядка организации и осуществления образовательной деятельности по основным образовательным программам – образовательным программам дошкольного образования»; Письмом «Комментарии к ФГОС дошкольного образования» Министерства образования и науки Российской Федерации №08-249от 28.02.2014г. ; Санитарно-эпидемиологическими правилами и нормативами СанПиН 2.4.1.3049-13 «Санитарно-эпидемиологические требования к устройству, содержанию и организации режима работы дошкольных образовательных организаций» (утверждены постановлением Главного государственного санитарного врача Российской Федерации №26 от 15.05.2013г);</p>					

	<p>Уставом ДОУ. Режим работы детского сада – пятидневная рабочая неделя с 07.00 час. до 19.00 час. суббота и воскресенье – выходные дни. Длительность пребывания детей в детском саду в течение дня – 12 часов. Учебный год в дошкольном образовательном учреждении начинается со 2 сентября. В целях оптимизации образовательных нагрузок на 2019-2020 учебный год утверждены 32 учебные недели. Структура учебного года</p> <table border="1" data-bbox="475 376 1481 667"> <tr> <td>Адаптационный период для вновь поступивших детей.</td> <td>02.09.2019 – 13.09.2019</td> <td>2 недели</td> </tr> <tr> <td>Диагностический период</td> <td>02.09.2019 – 13.09.2019</td> <td>2 недели</td> </tr> <tr> <td>Учебный год</td> <td>16.09.2019 – 31.12.2019</td> <td>15 недель</td> </tr> <tr> <td>Каникулы</td> <td>01.01.2019 – 08.01.2020</td> <td>1 неделя</td> </tr> <tr> <td>Диагностический период</td> <td>09.01.2020 – 24.01.2020</td> <td>2 недели</td> </tr> <tr> <td>Учебный год</td> <td>27.01.2020 – 15.05.2020</td> <td>16 недель</td> </tr> <tr> <td>Диагностический период</td> <td>18.05.2020 – 29.05.2020</td> <td>2 недели</td> </tr> <tr> <td>Летний оздоровительный период</td> <td>01.06.2020 – 31.08.2020</td> <td>13 недель</td> </tr> </table> <p>Принято на заседании педдагогического совета Протокол №1 от 30.08.2018 г.</p>	Адаптационный период для вновь поступивших детей.	02.09.2019 – 13.09.2019	2 недели	Диагностический период	02.09.2019 – 13.09.2019	2 недели	Учебный год	16.09.2019 – 31.12.2019	15 недель	Каникулы	01.01.2019 – 08.01.2020	1 неделя	Диагностический период	09.01.2020 – 24.01.2020	2 недели	Учебный год	27.01.2020 – 15.05.2020	16 недель	Диагностический период	18.05.2020 – 29.05.2020	2 недели	Летний оздоровительный период	01.06.2020 – 31.08.2020	13 недель
Адаптационный период для вновь поступивших детей.	02.09.2019 – 13.09.2019	2 недели																							
Диагностический период	02.09.2019 – 13.09.2019	2 недели																							
Учебный год	16.09.2019 – 31.12.2019	15 недель																							
Каникулы	01.01.2019 – 08.01.2020	1 неделя																							
Диагностический период	09.01.2020 – 24.01.2020	2 недели																							
Учебный год	27.01.2020 – 15.05.2020	16 недель																							
Диагностический период	18.05.2020 – 29.05.2020	2 недели																							
Летний оздоровительный период	01.06.2020 – 31.08.2020	13 недель																							
<p>Формы образовательного процесса</p>	<p>фронтальная, подгрупповая, индивидуальная</p> <p>1. Реализация системы творческих заданий, ориентированных на познание объектов, ситуаций, явлений, способствующая:</p> <ul style="list-style-type: none"> - накоплению творческого опыта познания действительности через изучение объектов, ситуаций, явлений на основе выделенных признаков (цвет, форма, размер, материал, назначение, время, расположение, часть — целое); - рассмотрению их в противоречиях, обуславливающих их развитие; - моделированию явлений, учитывая их особенности, системные связи, количественные и качественные характеристики, закономерности развития систем. <p>Основными формами работы с детьми являются НОД и экскурсии.</p> <p>2. Реализация системы творческих заданий, ориентированных на использование в новом качестве объектов, ситуаций, явлений, обеспечивающая накопление опыта творческого подхода к использованию уже существующих объектов, ситуаций. Выполнение заданий данной группы позволяет:</p> <ul style="list-style-type: none"> - рассматривать объекты, ситуации, явления с различных точек зрения; - находить фантастические применения реально существующим системам; - осуществлять перенос функций в различные области применения; - получать положительный эффект путем использования отрицательных качеств систем, универсализации. <p>Основные формы работы - подгрупповая НОД и организация самостоятельной деятельности детей.</p> <p>3. Реализация системы творческих заданий, ориентированных на преобразование объектов, ситуаций, явлений, способствующая:</p> <ul style="list-style-type: none"> - приобретению творческого опыта в осуществлении фантастических (реальных) изменений внешнего вида систем (формы, цвета, материала, расположения частей и др.); - изменению внутреннего строения систем; - учету при рассмотрении системы свойств, ресурсов, диалектической природы объектов, ситуаций, явлений. <p>Среди традиционных методов работы – экологические опыты и экспериментирование с изобразительными материалами, среди</p>																								

	<p>нетрадиционных — методы фокальных объектов и синектики, усовершенствования игрушки, развития творческого мышления и конструирования.</p> <p>Основные формы работы - конкурсы детско- родительского творчества (традиционно).</p> <p>4. Реализация системы творческих заданий, ориентированных на создание новых объектов, ситуаций, явлений, обеспечивающая:</p> <ul style="list-style-type: none"> - развитие умений создания оригинальных творческих продуктов на основе получения качественно новой идеи субъекта творческой деятельности; - ориентирование при выполнении творческого задания на идеальный конечный результат развития системы; - переоткрытия уже существующих объектов и явлений с помощью элементов диалектической логики. <p>Основные формы работы - организация детских выставок (традиционно), организация проектной деятельности детей и взрослых (нетрадиционно). При этом существует целый ряд нетрадиционных техник создания творческого образа, в частности изобразительного.</p>
<p>Характеристика образовательного процесса в ДОУ</p>	<ul style="list-style-type: none"> • Ребенок и взрослый – оба субъекты взаимодействия. Они равны по значимости. Каждый в равной степени ценен. Хотя взрослый, конечно, и старше, и опытнее. • Активность ребенка, по крайней мере, не меньше, чем активность взрослого. • Основная деятельность – это так называемые детские виды деятельности. <p>Цель - подлинная активность (деятельность) детей, а освоение знаний, умений и навыков – побочный эффект этой активности.</p> <ul style="list-style-type: none"> • Основная модель организации образовательного процесса – совместная деятельность взрослого и ребенка. • Основные формы работы с детьми - рассматривание, наблюдения, беседы, разговоры, экспериментирование, исследования, коллекционирование, чтение, реализация проектов, мастерская и т.д. • Применяются в основном, так называемые, опосредованные методы обучения (при частичном использовании прямых методов). • Мотивы обучения, осуществляемого как организация детских видов деятельности, связаны в первую очередь с интересом детей к этим видам деятельности. • Допускаются, так называемые, свободные «вход» и «выход» детей. Уважая ребенка, его состояние, настроение, предпочтение и интересы, взрослый обязан предоставить ему возможность выбора – участвовать или не участвовать вместе с другими детьми в совместном деле, но при этом вправе потребовать такого же уважения и к участникам этого совместного дела. • Образовательный процесс предполагает внесение изменений (корректив) в планы, программы с учетом потребностей и интересов детей, конспекты могут использоваться частично, для заимствования фактического материала (например, интересных сведений о композиторах, писателях, художниках и их произведениях), отдельных методов и приемов и др., но не как «готовый образец» образовательного процесса. <p>Модель образовательного процесса предусматривает две составляющие:</p>

	<ul style="list-style-type: none"> • совместная деятельность взрослого и детей (НОД и режимные моменты); • самостоятельная деятельность дошкольников.
--	---

Выводы: Организация образовательного процесса в ДОО осуществляется в соответствии с годовым планированием, с основной общеобразовательной программой дошкольного образования на основе ФГОС ДО и учебным планом. Количество и продолжительность непосредственно образовательной деятельности, устанавливаются в соответствии с санитарно-гигиеническими нормами и требованиями.

1.7. Оценка востребованности воспитанников.

Выпускники МДОУ детский сад «Малыш» в 2020 году поступили в МОУ Таловская СОШ. Обучение в начальных классах СОШ носит без оценочный характер. Однако по данным опросам учителей 90% выпускников ДОО успешно усваивают школьную программу.

1.8. Оценка качества кадрового обеспечения.

Дошкольное образовательное учреждение укомплектовано кадрами - 100%.

Количество сотрудников в ДОО – 17 человек. Обслуживающим персоналом детский сад обеспечен полностью. Обслуживающий персонал составляет 66 % от общего количества сотрудников. В дошкольном учреждении сложился стабильный, творческий педагогический коллектив. Педагогический процесс в МДОУ «Малыш» обеспечивают воспитатели – 5 человека. Педагоги мотивированы на получение качественного результата, обладают адекватной оценкой деятельности.

Общее количество педагогов –

6; с высшим образованием - 3;

со средним профессиональным образованием – 3

Сведения о педагогах, прошедших аттестацию в 2020 учебном году

В 2019-2020 учебном году в соответствии с графиком проведения аттестации один педагог аттестовался на первую квалификационную категорию. Педагоги с высшей квалификационной категорией – 1; с первой квалификационной категорией – 4;

Один педагог имеет соответствие занимаемой должности;

педагоги по возрастному составу

До 25 лет – 0

До 35 лет – 0

До 45 лет - 3

До 55 лет – 2

Выше 55 - 1

по стажу педагогической деятельности

До 5 лет – 0

До 10 лет- 3

До 15 лет – 0

До 25 лет – 2

Выше 35 лет - 1

Педагоги детского сада постоянно повышают свой профессиональный уровень, посещают методические объединения, знакомятся с опытом работы своих коллег и других дошкольных учреждений, приобретают и изучают новинки периодической и методической литературы. Все это в комплексе дает положительный результат в организации педагогической деятельности и улучшении качества образования и воспитания дошкольников.

Одним из важных условий достижения эффективности результатов является сформированная у педагогов потребность в постоянном, профессиональном росте.

Педагогический коллектив МДОУ зарекомендовал себя как инициативный, творческий коллектив, умеющий найти индивидуальный подход к каждому ребенку, помочь раскрыть и развить его способности.

Уровень своих достижений и достижений воспитанников педагоги доказывают, участвуя в методических и творческих мероприятиях разного уровня (ДОУ, район, республика), а также при участии в интернет конкурсах федерального уровня.

Вывод: Анализ соответствия кадрового обеспечения реализации ООП ДОУ требованиям, предъявляемым к укомплектованности кадрами, показал, что в дошкольном учреждении штатное расписание, состав педагогических кадров соответствует требованиям «Закона об образовании Российской Федерации» и не имеет открытых вакансий.

1.9. Оценка качества учебно – методического и библиотечно – информационного обеспечения.

Методическое и библиотечно - информационное обеспечение соответствует реализуемым программам и отвечает современным требованиям. ДОУ укомплектовано информационно-справочной, учебно-методической литературой, периодическими изданиями, необходимыми для осуществления образовательного процесса. Библиотечный фонд располагается в методическом кабинете, кабинетах специалистов, в группах детского сада и ежегодно пополняется методической и детской художественной литературой. Для обеспечения успешной и целенаправленной работы педагогов в оснащение методического кабинета имеются:

- нормативные документы;
- учебно-методическое обеспечение (программы, учебные пособия, рекомендации по каждому разделу программы, опыты работы, перспективные планы, тематические проекты, конспекты занятий и других форм организации детской деятельности в разных возрастных группах);
- репродукции картин, дидактические пособия, раздаточный и демонстрационный материал;
- подписные периодические издания;
- электронная библиотека;
- используются электронные образовательные ресурсы.

Программное обеспечение имеющихся компьютеров позволяет работать с текстовыми редакторами, с Интернет ресурсами, фото и видео материалами. В ДОУ существует единая локальная сеть, имеется высокоскоростной доступ в сеть «Интернет».

Вывод: учебно-методическое обеспечение в ДОУ соответствует требованиям реализуемых образовательных программ и отвечает современным требованиям.

1.10. Оценка материально – технической базы.

Здание детского сада 2-х этажное типовое, кирпичное имеется центральное отопление, холодное водоснабжение, канализация, сантехническое оборудование в удовлетворительном состоянии.

В ДОУ созданы условия для всестороннего развития ребенка. Оборудованы в соответствии с современными требованиями и оснащены методическими и дидактическими пособиями:

групповые помещения включают: рабочую зону с размещенными учебными столами для воспитанников, зону для игр и активной деятельности.

Спальни оборудованы стационарными кроватями, в старшей группе трехуровневыми кроватями.

Туалетные зоны делятся на умывальную и зону санузлов. В умывальной зоне расположены раковины для детей и шкафчики для индивидуальных полотенец, в старшей группе - 2 санузла (для мальчиков и девочек). Оснащение физкультурно-музыкального зала соответствует санитарно-гигиеническим нормам, площадь зала достаточна для реализации образовательных задач, оборудование, представленное в физкультурно-музыкальном зале, имеет все

необходимые документы и сертификаты качества. Оформление зала осуществлено в соответствии с эстетическими требованиями предметно-образовательной среды детского сада.

Для проведения учебно-воспитательного процесса групповые комнаты, включают игровую, познавательную, обеденную зоны. При создании развивающей предметно-пространственной среды воспитатели учитывают возрастные, индивидуальные особенности детей своей группы. Группы постепенно пополняются современным игровым оборудованием, современными информационными стендами. В ДОУ не только уютно, красиво, удобно и комфортно детям, созданная развивающая среда открывает нашим воспитанникам весь спектр возможностей, направляет усилия детей на эффективное использование отдельных ее элементов. В группах созданы условия для художественной, творческой, самостоятельной деятельности детей. Оборудованы «центры» двигательной активности, ОБЖ, театрализованной деятельности, уголки природы, уголки для проведения сюжетно-ролевых игр.

В каждой группе оборудованы мини-библиотеки детской художественной литературы.

В течение учебного года педагоги активно работали над построением и совершенствованием развивающей среды. В группах пополнены новыми и сделанные руками воспитателей развивающими и дидактическими играми центры игровой, двигательной, музыкальной, художественно-эстетической, познавательно-речевой активности.

В ДОУ используются информационно-коммуникативные технологии (ИКТ), в состав информационно - технической базы входят: компьютер - 1, ноутбук -2, МФУ (черно-белый) - 1, проектор – 2, ламинатор – 1.

Все педагоги применяют ИКТ в образовательном процессе.

Созданные условия помогают педагогам активно применять инновационные технологии: здоровьесберегающие;

технологии проектной деятельности;

технологии исследовательской деятельности;

развивающие технологии;

информационно-коммуникационные

технологии; личностно-ориентированные

технологии; игровые технологии.

Медицинское обслуживание детей в ДОУ обеспечивается медицинской сестрой в соответствии с требованиями действующего законодательства в сфере здравоохранения, которая наряду с администрацией несет ответственность за здоровье и физическое развитие детей, проведение профилактических мероприятий, соблюдение санитарно-гигиенических норм, режима и обеспечение качества питания.

Медицинской сестрой ведется учет и анализ общей заболеваемости воспитанников, анализ вирусных и простудных заболеваний.

Ежегодно проводятся углубленные осмотры детей врачами - специалистами.

Территория ДОУ по всему периметру ограждена забором. Проголочные площадки в удовлетворительном санитарном состоянии и содержании, но требуют проведения ремонта: замены полов на верандах. Состояние хозяйственной площадки удовлетворительное, мусор из контейнера вывозится по мере накопления. Заключен договор с ООО «Экоальянс» на вывоз мусора.

Пожарная безопасность детей и сотрудников ДОУ обеспечена наличием первичных средств пожаротушения: огнетушители ОП. В ДОУ установлена система автоматической пожарной сигнализации. Имеются планы эвакуации. Создана добровольная пожарная дружина. Установлен противопожарный режим в соответствии с правилами ПБ 01-03. Заведующим издан приказ об антитеррористической безопасности, ответственные за комплексную безопасность ДОУ (контрольно-пропускной режим обеспечивается в дневное время из числа сотрудников, в ночное время – ночной сторож). Разработаны и утверждены паспорт дорожной безопасности, паспорт антитеррористической безопасности, план действий по предупреждению и ликвидации

чрезвычайных ситуаций в мирное и военное время; в котором отражены планы действий сотрудников в случае возникновения чрезвычайной ситуации.

Для обеспечения безопасной жизнедеятельности с детьми проводятся беседы и занятия, которые предполагают знакомство детей с улицей (дорожные знаки, правила поведения в транспорте). Осуществляется предупреждение детского травматизма в помещении, на улице. В течение года медсестра контролирует соблюдение санэпидрежима, данный вопрос поднимался на совещаниях при заведующим ДОУ, проводился инструктаж сотрудников.

Организация питания воспитанников детского сада осуществляется в соответствии с СанПиН 2.4.1.3049-13 «Санитарно - эпидемиологические требования к устройству, содержанию и организации режима работы дошкольных образовательных организаций»

В ДОУ имеется 10-дневное меню, согласованное с территориальным органом Роспотребнадзора по Баргузинскому району, утвержденное заведующим, которое предусматривает организацию рационального питания. На каждое блюдо имеется технологическая карта.

Питание – один из ключевых факторов, определяющих качество и жизнь ребенка. Для нормального роста и развития наших воспитанников организовано 4-х разовое питание на основе примерного циклического десятидневного меню на весенне-летний и осенне - зимний период, утвержденного приказом заведующего ДОУ. В меню представлены разнообразные блюда. При составлении меню соблюдаются требования нормативов калорийности питания. Постоянно проводится витаминизация третьего блюда. При поставке продуктов строго отслеживается наличие сертификатов качества и сроков годности продуктов. Контроль за организацией питания осуществляется заведующим ДОУ и медицинской сестрой. В ДОУ имеется вся необходимая документация по организации детского питания. На пищеблоке имеется бракеражный журнал сырой и готовой продукции, журнал здоровья. На каждый день пишется меню - раскладка. Постоянно производится снятие пробы и хранение ее в течение 48-ми часов. Привоз продуктов производится централизованно поставщиком, заключившим договор с МДОУ «Малыш» - ИП Никифорова Е.В.

Вывод: Анализ соответствия материально-технического обеспечения реализации ООП ДО требованиям, предъявляемым к участкам, зданию, помещениям показал, что для реализации ООП ДО в каждой возрастной группе предоставлено отдельное просторное, светлое помещение, в котором обеспечивается оптимальная температура воздуха, канализация и водоснабжение. Помещение оснащено необходимой мебелью, подобранной в соответствии с возрастными и индивидуальными особенностями воспитанников.

В ДОУ соблюдаются правила по охране труда, и обеспечивается безопасность жизнедеятельности воспитанников и сотрудников. Дети обеспечены полноценным сбалансированным питанием. Правильно организованное питание в значительной мере гарантирует нормальный рост и развитие детского организма и создает оптимальное условие для нервно-психического и умственного развития ребенка.

1.11. Функционирование внутренней системы оценки качества образования образовательного учреждения

С целью повышения эффективности учебно-воспитательной деятельности применяется педагогический мониторинг, который даёт качественную и своевременную информацию, необходимую для принятия управленческих решений.

Работа по проведению мониторинга качества образования в МДОУ «Малыш» предполагает: соотнесение полученных результатов с действующим стандартом дошкольного образования;

- выработка критериев оценки качества образовательного процесса и показателей, обеспечивающих формирование целостного представления о его состоянии с точки зрения соответствия стандарту;
- сбор данных о качестве образования в ДОО и проведение самооценки;
- принятие и исполнение управленческого решения, и оценивание результатов принятых мер в соответствии с целями, стандартами, нормами.

Работа по проведению мониторинга качества образования в МДОУ «Малыш» находится в компетенции руководителя МДОУ «Малыш», которая:

- определяет объем и структуру информационных блоков и организует их;
- планирует и организует комплексные мониторинговые исследования разных сторон деятельности организации;
- организует распространение информации о результатах мониторинга.

В МДОУ «Малыш» создана мониторинговая группа, на добровольной основе из числа работников ДОО в составе:

- Заведующий МДОУ;
- воспитатели;
- медицинская сестра; - завхоз.

Деятельность мониторинговой группы определяется целями, задачами, направлениями и содержанием работы организации, закрепляется планом-графиком работы и приказом руководителя МДОУ «Малыш».

Срок действия Группы определяется содержанием плана-задания. Группа прекращает функционирование после отчета на Педагогическом совете об итоговых результатах своей деятельности. По результатам мониторинга готовятся аналитические материалы в формах, соответствующих целям и задачам конкретных исследований. Материалы включают аналитическую информацию и предложения по вопросам, решение которых находится в компетенции образовательной организации.

Перечень обязательной информации, подлежащей мониторингу в МДОУ д/с «Малыш»:

- обеспечение доступности дошкольного образования;
- содержание образовательной деятельности и организация образовательного процесса по образовательным программам дошкольного образования;
- кадровое обеспечение дошкольной образовательной организации;
- материально-техническое и информационное обеспечение МДОУ д/с «Малыш»; состояние здоровья лиц, обучающихся по программам дошкольного образования;
- финансово-экономическая деятельность дошкольной образовательной организации; создание безопасных условий при организации образовательного процесса в МДОУ д/с «Малыш».

Мониторинг предполагает использование современных информационных технологий на всех этапах: сбор, обработка, хранение, использование информации. Хранение и оперативное использование информации осуществляется посредством печатных и электронных баз данных.

Срок хранения материалов – 5 лет.

Придание гласности и открытости результатам оценки качества образования осуществляется путем предоставления информации на общем родительском собрании МДОУ и размещения на официальном сайте МДОУ д/с «Малыш».

Вывод: В ДОО осуществляется анализ результативности воспитательно-образовательного процесса по всем направлениям развития дошкольника и функционирования ДОО в целом.

1.12. Анализ показателей деятельности дошкольной образовательной организации, подлежащей самообследованию

№ п/п	Показатели	Единица измерения	ОО/филиал	Методика расчета
1.	Образовательная деятельность			Значение показателя определяется по данным отчета по форме федерального статистического наблюдения N 85-К. Сведения о деятельности организации, осуществляющей образовательную деятельность по образовательным программам дошкольного образования, присмотр и уход за детьми» (далее -Форма 85-К)
1.1.	Общая численность воспитанников, осваивающих образовательную программу дошкольного образования, в том числе:	человек	89	Значение показателя определяется по данным отчета по форме 85-К
1.1.1.	В режиме полного дня (8 - 12 часов)	человек	89	

1.1.2.	В режиме кратковременного пребывания (3 - 5 часов)	человек	-	
1.1.3.	В семейной дошкольной группе	человек	-	
1.1.4.	В форме семейного образования с психолого-педагогическим сопровождением на базе дошкольной образовательной организации	человек	-	
1.2.	Общая численность воспитанников в возрасте до 3 лет	человек	26	Значение показателя определяется по данным отчета по форме 85-К
1.3.	Общая численность воспитанников в возрасте от 3 до 8 лет	человек	63	Значение показателя определяется по данным отчета по форме 85-К
1.4.	Численность/удельный вес численности воспитанников в общей численности воспитанников, получающих услуги присмотра и ухода:	человек/%	89/100%	Количество воспитанников, получающих услуги присмотра и ухода Количество воспитанников, получающих услуги присмотра и ухода / общая численность воспитанников * 100 %
1.4.1.	В режиме полного дня (8 -12 часов)	человек/%	89/100%	Количество воспитанников, получающих услуги присмотра и ухода Количество воспитанников, получающих услуги присмотра и ухода / общая численность воспитанников * 100 %
1.4.2.	В режиме продленного дня (12- 14часов)	человек/%	-	Количество воспитанников, получающих услуги присмотра и ухода Количество воспитанников, получающих услуги присмотра и ухода / общая численность воспитанников * 100 %

1.4.3.	В режиме круглосуточного пребывания	человек/%	-	Количество воспитанников, получающих услуги присмотра и ухода Количество воспитанников, получающих услуги присмотра и ухода / общая численность воспитанников * 100 %
1.5.	Численность/удельный вес численности воспитанников с ограниченными возможностями здоровья в общей численности воспитанников, получающих услуги:	человек/%	1/0,7%	Количество воспитанников, получающих услуги присмотра и ухода Количество воспитанников, получающих услуги присмотра и ухода / общая численность воспитанников * 100 %
1.5.1.	По коррекции недостатков в физическом и (или) психическом развитии	человек/%	-	Количество воспитанников, получающих услуги присмотра и ухода Количество воспитанников, получающих услуги присмотра и ухода / общая численность воспитанников * 100 %
1.5.2.	По освоению образовательной программы дошкольного образования	человек/%	-	Количество воспитанников, получающих услуги присмотра и ухода Количество воспитанников, получающих услуги присмотра и ухода / общая численность воспитанников * 100 %
1.5.3.	По присмотру и уходу	человек/%	89/10,5	Количество воспитанников, получающих услуги присмотра и ухода Количество воспитанников, получающих услуги присмотра и ухода / общая численность воспитанников * 100 %
1.6.	Средний показатель пропущенных дней	день	14,7	Значение показателя определяется по

	при посещении дошкольной образовательной организации по болезни на одного воспитанника			данным мониторинга ОО
1.7.	Общая численность педагогических работников, в том числе:	человек	6	Значение показателя определяется по данным отчета по форме 85-К
1.7.1.	Численность/удельный вес численности педагогических работников, имеющих высшее образование	человек/%	3/50	Значение показателя определяется поданным отчетом по форме 85-К Количество педагогических работников, имеющих высшее образование / общая численность педагогических работников * 100 %
1.7.2	Численность/удельный вес численности педагогических работников, имеющих высшее образование педагогической направленности (профиля)	человек/%	3/50	Значение показателя определяется поданным отчетом по форме 85-К Количество педагогических работников, имеющих высшее образование педагогической направленности (профиля) / общая численность педагогических работников * 100 %
1.7.3.	Численность/удельный вес численности педагогических работников, имеющих среднее профессиональное образование	человек/%	3/41,6	Значение показателя определяется по данным отчета по форме 85-К Количество педагогических работников, имеющих среднее профессиональное образование / общая численность педагогических работников * 100 %
1.7.4.	Численность/удельный вес численности педагогических работников, имеющих среднее профессиональное образование	человек/%	3/41,6	Значение показателя определяется поданным отчетом по форме 85-К Количество педагогических работников, имеющих

	образование педагогической			среднее профессиональное образование педагогической направленности (профиля) / общая численность педагогических работников * 100 %
1.8.	Численность/удельный вес численности педагогических работников, которым по результатам аттестации присвоена квалификационная категория, в общей численности педагогических работников, в том числе:	человек/%	6/33	Значение показателя определяется по данным отчета по форме 85-К Количество педагогических работников, которым по результатам аттестации присвоена квалификационная категория / общая численность педагогических работников * 100 %
1.8.1.	Высшая	человек/%	1	Значение показателя определяется поданным отчета по форме 85-К Количество педагогических работников, которым по результатам аттестации присвоена высшая квалификационная категория / общая численность педагогических работников * 100 %
1.8.2.	Первая	человек/%	4/33	Значение показателя определяется по данным отчета по форме 85-К Количество педагогических работников, которым по результатам аттестации присвоена первая квалификационная категория / общая численность педагогических работников * 100 %
1.9.	Численность/удельный вес	человек/%		Значение показателя

	численности педагогических работников в общей численности педагогических работников, педагогический стаж работы которых составляет:			определяется по данным отчета по форме 85-К
1.9.1.	До 5 лет	человек/%	-	Значение показателя определяется по данным отчета по форме 85-К Количество педагогических работников, педагогический стаж работы которых составляет до 5 лет / общая численность педагогических работников * 100 %
1.9.2.	Свыше 30 лет	человек/%	6	Значение показателя определяется по данным отчета по форме 85-К Количество педагогических работников, педагогический стаж работы которых составляет свыше 30 лет / общая численность педагогических работников * 100 %
1.10.	Численность/удельный вес численности педагогических работников в общей численности педагогических работников в возрасте до 30 лет	человек/%	-	Значение показателя определяется по данным отчета по форме 85-К Количество педагогических работников в возрасте до 30 лет / общая численность педагогических работников * 100 %
1.11.	Численность/удельный вес численности педагогических работников в общей численности педагогических работников в возрасте от	человек/%	6/8,3	Значение показателя определяется по данным отчета по форме 85-К Количество педагогических работников в возрасте

	55 лет			от 55 лет / общая численность педагогических работников* 100 %
1.12.	Численность/удельный вес численности педагогических и административно-хозяйственных работников, прошедших за последние 5 лет повышение квалификации/профессиональную переподготовку по профилю педагогической деятельности или иной осуществляемой в образовательной организации деятельности, в общей численности педагогических и административно-хозяйственных работников	человек/%	3/25	Значение показателя определяется по данным отчета по форме 85-К Количество педагогических и административно-хозяйственных работников, прошедших повышение квалификации (переподготовку) / общая численность педагогических и административно-хозяйственных работников * 100 %
1.13.	Численность/удельный вес численности педагогических и административно-хозяйственных работников, прошедших повышение квалификации по применению в образовательном процессе федеральных государственных образовательных стандартов в общей численности педагогических и административно-хозяйственных работников	человек/%	3/25	Значение показателя определяется по данным отчета по форме 85-К Количество педагогических и административно-хозяйственных работников, прошедших повышение квалификации / общая численность педагогических и административно-хозяйственных работников * 100 %
1.14.	Соотношение "педагогический работник/воспитанник" в дошкольной образовательной организации	Человек/человек	12/170	Количество педагогических работников / количество воспитанников
1.15.	Наличие в			Значение показателя

	образовательной организации следующих педагогических работников:			определяется по данным отчета по форме 85-К
1.15.1.	Музыкальный руководитель	Да/нет	да	
1.15.2.	Инструктор по физической культуре	Да/нет	нет	
1.15.3.	Учитель-логопед	Да/нет	нет	
1.15.4.	Логопед	Да/нет	нет	
1.15.5.	Учитель-дефектолог	Да/нет	нет	
1.15.6.	Педагог-психолог	Да/нет	нет	
2.	Инфраструктура			
2.1.	Общая площадь помещений, в которых осуществляется образовательная деятельность, в расчете на одного воспитанника	953 кв.м.		Значение показателя определяется по данным отчета по форме 85-К
2.2.	Площадь помещений для организации дополнительных видов деятельности воспитанников	кв.м.	-	Значение показателя определяется по данным отчета по форме 85-К
2.3.	Наличие физкультурного зала	Да/нет	да	Значение показателя определяется по данным отчета по форме 85-К
2.4.	Наличие музыкального зала	Да/нет	да	Значение показателя определяется по данным отчета по форме 85-К
2.5.	Наличие прогулочных площадок, обеспечивающих физическую активность и разнообразную игровую деятельность воспитанников на прогулке	Да/нет	да	Значение показателя определяется по данным отчета по форме 85-К

Вывод

- Организация педагогического процесса отмечается гибкостью, ориентированностью на возрастные и индивидуальные особенности детей, что позволяет осуществить личностно-ориентированный подход к детям.
- Содержание образовательно-воспитательной работы соответствует требованиям социального заказа (родителей), обеспечивает обогащенное развитие детей за счет использования базовой и дополнительных программ;
- В ДОУ работает коллектив единомышленников из числа профессионально подготовленных кадров, наблюдается повышение профессионального уровня педагогов, создан благоприятный социально-психологический климат в

коллективе, отношения между администрацией и коллективом строятся на основе сотрудничества и взаимопомощи;

- Материально-техническая база, соответствует санитарно-гигиеническим требованиям.
- Запланированная воспитательно-образовательная работа на 2019-2020 учебный год выполнена в полном объеме.